

ГАРАНТИЙНЫЙ ТАЛОН

Настоящий документ не ограничивает определенные законом права потребителей, но дополняет и уточняет оговоренные законом обязательства, предполагающие соглашение Сторон, либо договор.

Благодарим вас за то, что вы отдали предпочтение оборудованию ROYAL CLIMA.
Вы сделали правильный выбор в пользу качественной техники.

Убедительно просим вас во избежание недоразумений до подключения / эксплуатации изделия внимательно изучить его инструкцию по эксплуатации. В конструкцию, комплектацию или технологию изготовления изделия с целью улучшения его технических характеристик могут быть внесены изменения. Такие изменения вносятся без предварительного уведомления Покупателя и не влекут обязательств по изменению/улучшению ранее выпущенных изделий.

Внешний вид и комплектность изделия
Тщательно проверьте внешний вид изделия и его комплектность, все претензии по внешнему виду и комплектности предъявляйте Продавцу в момент получения изделия.

Гарантийный срок
Гарантийный срок составляет **12 месяцев** с момента продажи Изделия. Гарантийное обслуживание производится в соответствии с гарантийными обязательствами, перечисленными в гарантийном талоне.

Гарантийное обслуживание
Гарантийное обслуживание купленного вами прибора осуществляется через Продавца или специализированные сервисные центры. По вопросам качества работы авторизованных сервисных центров заполните форму обращения на сайте **ROYAL.ru** в разделе «Контакты».

Внимание! Оборудование лишается гарантии Изготовителя в случае, если ремонтные или профилактические работы были выполнены не-сертифицированной организацией/лицом.

Дополнительную информацию по продукту, его эксплуатации и обслуживанию, список сервисных центров вы можете получить у вашего Продавца или на вышеуказанном сайте.

Заполнение гарантийного талона
Внимательно ознакомьтесь с гарантийным талоном и проследите, чтобы он был правильно заполнен и имел штамп Продавца. При отсутствии штампа Продавца и даты продажи (либо кассового чека с датой продажи) гарантийный срок исчисляется с даты производства изделия. Запрещается вносить в гарантийный талон какие-либо изменения, а также стирать или переписывать указанные в нём данные. Гарантийный талон должен содержать: наименование и модель изделия, его серийный номер, дату продажи, а также подпись уполномоченного лица и штамп Продавца.

Область действия гарантии
Обслуживание в рамках предоставленной гарантии осуществляется только на территории РФ и распространяется на изделия, купленные на территории РФ. Настоящая гарантия не дает права на возмещение и покрытие ущерба, произошедшего в результате передачи или регулировки изделия, без предварительного письменного согласия изготовителя, с целью приведения его в соответствие с национальными или местными техническими стандартами и нормами безопасности, действующими в любой другой стране, кроме РФ, где это изделие было первоначально продано.

Обеспечение гарантийного обслуживания
В случае неисправности прибора по вине изготовителя покупатель вправе обратиться к Продавцу или в авторизованный сервисный центр Изготовителя.

Настоящая гарантия распространяется на производственные или конструкционные дефекты изделия

Выполнение ремонтных работ и замена дефектных деталей изделия специалистами уполномоченного сервисного центра производится в сервисном центре. Гарантийный ремонт изделия выполняется в срок не более 45 дней. В случае, если во время устранения недостатков товара станет очевидным, что они не будут устранены в определённый соглашением Сторон срок, Стороны могут заключить соглашение о новом сроке устранения недостатков товара. Гарантийный срок на комплектующие изделия (детали, которые могут быть сняты с изделия без применения каких-либо инструментов, т. е. ящики, полки, решётки, корзины, насадки, щётки, трубки, шланги и др. подобные комплектующие) составляет 3 (три) месяца. Гарантийный срок на новые комплектующие, установленные на изделие при гарантийном или платном ремонте, либо приобретенные отдельно от изделия, составляет 3 (три) месяца со дня выдачи отремонтированного изделия Покупателю, либо продажи последнему этих комплектующих.

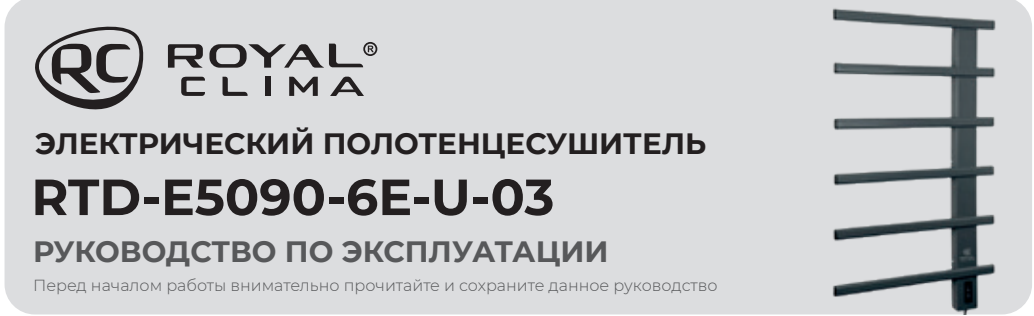
Настоящая гарантия не распространяется на:
· периодическое обслуживание и сервисное обслуживание изделия (чистку, замену фильтров или устройств, выполняющих функции фильтров, чистку и дезинфекцию теплообменников, дренажных систем и пр.);

- любые адаптации и изменения изделия, в т.ч. с целью усовершенствования и расширения обычной сферы его применения, которая указана в Инструкции по эксплуатации изделия, без предварительного письменного согласия изготовителя;
- аксессуары, входящие в комплект поставки.

Настоящая гарантия также не предоставляется в случаях, если недостаток в товаре возник в результате:

- использования изделия не по его прямому назначению, не в соответствии с его Инструкцией по эксплуатации, в том числе эксплуатации изделия с перегрузкой или совместно со вспомогательным оборудованием, не рекомендуемым Продавцом, уполномоченной изготовителем организацией, импортером, изготовителем;
- наличия на изделии механических повреждений (сколов, трещин и т.д.), воздействий на изделие чрезмерной силы, химически агрессивных веществ, высоких температур, повышенной влажности/запылённости, концентрированных паров, если что-либо из перечисленного стало причиной неисправности изделия;
- ремонта/наладки изделия неуполномоченными (несертифицированными) на то организациями/лицами;
- неаккуратного обращения с устройством, ставшего причиной физических, либо косметических повреждений поверхности;
- если нарушены правила транспортировки/хранения/монтажа/эксплуатации;
- стихийных бедствий (пожар, наводнение и т.д.) и других причин, которые принесли вред изделию, находящимся под контролем Продавца, уполномоченной изготовителем организации, импортёра, изготовителя и Покупателя;
- неправильного подключения изделия к электрической сети, а также неисправностей (несоответствие рабочих параметров) электрической сети и прочих внешних сетей;
- дефектов, возникших вследствие попадания внутрь изделия посторонних предметов, жидкостей, кроме предусмотренных инструкцией по эксплуатации, насекомых и продуктов их жизнедеятельности и т.д.;
- необходимости замены ламп, фильтров, элементов питания, аккумуляторов, предохранителей, а также стеклянных/фарфоровых/матерчатых и перемещаемых вручную деталей и других дополнительных быстроизнашивающихся/сменных деталей изделия, которые имеют собственный ограниченный период работоспособности, в связи с их естественным износом;
- дефектов системы, в которой изделие использовалось как элемент этой системы;
- дефектов, возникших в результате некорректной работы / неисправности / неправильного подключения дополнительно установленного оборудования, не входящего в заводской стандартный комплект поставки (низкотемпературные комплекты, дренажные насосы и пр.).

Модель	Серийный номер
Дата продажи	
Сведения о продавце:	
Название и адрес, телефон продающей организации	Место печати
Подпись покупателя	
(подтверждаю получение исправного, комплектного изделия, с условиями гарантии ознакомлен и согласен, к внешнему виду изделия претензий не имею)	



ИСПОЛЬЗУЕМЫЕ ОБОЗНАЧЕНИЯ



ОСТОРОЖНО!

Требования, несоблюдение которых может привести к серьезной травме или летальному исходу.



ВНИМАНИЕ!

Требования, несоблюдение которых может привести к тяжелой травме или серьезному повреждению оборудования.

Примечания:

- Производитель оставляет за собой право без предварительного уведомления покупателя вносить изменения в конструкцию, комплектацию или технологию изготовления изделия с целью улучшения его свойств.
- В тексте и цифровых обозначениях руководства могут быть допущены опечатки.
- Если после прочтения руководства у вас останутся вопросы по эксплуатации прибора, обратитесь к продавцу или в специализированный сервисный центр для получения разъяснений.
- На изделии присутствует этикетка, на которой указаны технические характеристики и другая полезная информация о приборе.

ПРАВИЛА БЕЗОПАСНОСТИ



ОСТОРОЖНО!



ВНИМАНИЕ!

- Используйте прибор только по назначению, указанному в руководстве по эксплуатации.
- Прибор не предназначен для использования лицами (включая детей) с пониженными физическими, сенсорными или умственными способностями или при отсутствии у них жизненного опыта или знаний, если они не находятся под присмотром или не проинструктированы об использовании прибора лицом, ответственным за их безопасность.
- Любой электроприбор должен быть под наблюдением, особенно если неподалеку находятся дети, инвалиды или недееспособные лица.
- Параметры электросети, к которой подключен обогреватель, должны соответствовать параметрам самого прибора.
- Прибор должен быть установлен с соблюдением существующих местных норм и правил эксплуатации электрических сетей.
- Не используйте прибор вне помещения, на открытых пространствах.
- Не располагайте прибор вблизи легковоспламеняющихся и легкодеформируемых предметов.
- Избегайте попадания воды на прибор, а также не дотрагивайтесь до прибора влажными руками.
- Устанавливайте прибор только на ровной поверхности.
- Не допускайте использование прибора при наличии каких-либо повреждений у прибора или кабеля, после сбоя в работе, после падения устройства или его повреждения любым другим способом. Никогда не разбирайте прибор самостоятельно.
- Если поврежден кабель питания, он должен быть заменен авторизованной сервисной службой.
- Установка и эксплуатация прибора должна проходить строго в вертикальном положении. Запрещается эксплуатировать прибор в горизонтальном или наклонном положении.

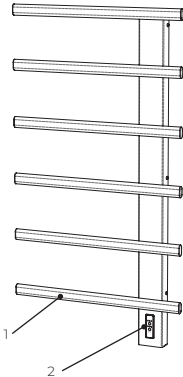
- Не устанавливайте прибор под электрической розеткой или кабелем.
- Не прокладывайте кабель электропитания под ковровыми покрытиями и не накрывайте его.
- Следите за тем, чтобы электрошнур не перекручивался и не перегибался, не соприкасался с острыми предметами, углами и кромками мебели, а также с металлическими поверхностями прибора.
- Не засовывайте посторонние предметы в отверстия прибора.
- Не изменяйте длину шнура питания и не используйте удлинители и переходники. Разрешается использовать удлинитель, если его параметры соответствуют мощности прибора, и он не используется другими потребителями электроэнергии.
- Включение прибора должно осуществляться по завершении его полной сборки.
- Перед началом эксплуатации все цветные наклейки с лицевой панели должны быть удалены.
- Во избежание ожогов не прикасайтесь к горячим частям прибора во время работы.
- Не садитесь, не становитесь и не ставьте какие-либо тяжёлые предметы на прибор.
- Отсоединяйте прибор от электрической сети, когда он не используется вами и перед тем, как его мыть.
- При отключении прибора от сети электропитания не тяните за шнур.
- Перед демонтажом или упаковкой прибора в коробку, убедитесь, что корпус прибора и нагревательный элемент остыли.
- Храните упаковочные материалы (картон, пластик и т.д.) в недоступном для детей месте, поскольку они могут представлять опасность для детей.
- Прибор должен быть установлен так, чтобы выключатель и другие управляющие устройства были недоступны людям, находящимся в ванной или под душем.
- Запрещается устанавливать прибор непосредственно над ванной или в пределах душевой кабины.
- Запрещается устанавливать прибор на стены, отделанные пластиковыми панелями – во избежание деформации пластика.
- Перед первым включением обязательно проверьте надежность крепления и правильность подключения прибора.
- По окончании работы прибор следует отключить от электросети.
- Для исключения опасности для очень маленького ребенка этот прибор должен быть установлен так, чтобы нижняя нагреваемая перекладина располагалась на высоте не менее 600 мм от уровня пола.
- Для сушки изделий из деликатных тканей, не стойких к температуре, следует положить под них термостойкую ткань, например полотенце.
- Корпус прибора может быть горячим даже когда он отключен.
- Категорически запрещается подвешивание к полотенцесушителю грузов, а также использование его для занятий спортом и для иных вещей, не связанных с его прямым назначением.

НАЗНАЧЕНИЕ

Предназначен только для сушки текстильных изделий невысокой степени влажности (не допускается стекание воды по прибору), выстиранных в воде (без использования агрессивных жидкостей).

УСТРОЙСТВО ПРИБОРА

- Решетка
- Панель управления



ТЕХНИЧЕСКИЕ ХАРАКТЕРИСТИКИ

Параметр / Модель	RTD-E5090-6E-U-03
Номинальная мощность нагрева, Вт	80/110/135
Номинальная мощность, Вт	135
Электропитание, В/Гц/Ф	230/50/1
Максимально допустимая распределенная нагрузка, кг	3
Степень защиты / Класс электрозащиты	IP24 / I
Тип установки	Настенный
Размер прибора (Ш×В×Г), мм	495x910x45
Размеры упаковки (Ш×В×Г), мм	510x920x50
Вес нетто, кг / Вес брутто, кг	4/4,7

УСТАНОВКА

Перед монтажом изделия необходимо обеспечить наличие электропитания в зоне установки согласно правилам устройства электроустановок (ПУЭ).



ВНИМАНИЕ!

Точка подключения (электрическая розетка или вывод кабеля для скрытого монтажа) должна быть расположена на расстоянии не менее 60 см от края ванны или душевой кабины (см. рис. 1).

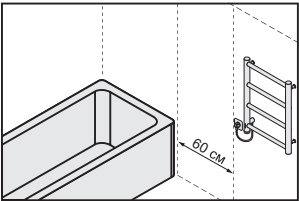


Рис. 1

Выбирая место монтажа, убедитесь, что в стене в размеченных точках отсутствует электрическая проводка, водопровод или иные коммуникации.

Источник тока должен быть подключен через автоматический выключатель УЗО, обеспечивающего работу прибора по мощности. Рекомендуется подключение к электрической сети с рабочим током 6 А и проводкой с сечением жилы провода не менее 0,75 мм².

Для монтажа полотенцесушителя на стену разметьте с помощью уровня, линейки (рулетки) или лазерного построителя осей места сверления. Межцентровые расстояния отверстий показаны на рис. 2.

Для проверки рекомендуем измерить межцентровые расстояния рулеткой. Для установки используйте: для кирпичных и бетонных стен – дюбели с шурупами; для стен из дерева и древесных материалов – шурупы; для газосиликата (шлако-, керамзито-блоков) – специальный крепеж.

При возникновении сомнений в прочности поверхности следует проконсультироваться со специалистами!

Просверлите отверстия в стене. Используйте тип сверла или бура в соответствии с материалом стен. Очистите отверстия. Установите дюбели (при необходимости). Положите полотенцесушитель на горизонтальную поверхность, застеленную мягкой тканью (во избежание царапин) лицевой стороной вниз. Отверните винты и снимите планку (см. рис. 3). Прикрутите планку к стене.

Для подключения прибора к электросети с помощью сетевого шнура с вилкой используйте шнур питания и клеммную колодку из комплекта поставки. Место подключения сетевого шнура показано в устройстве прибора.

Для монтажа через скрытую проводку в конструкции прибора предусмотрено специальное отверстие (см. рис. 4). Подключите прибор к электросети через клеммную колодку, соблюдая цветовую маркировку провода заземления. Установите полотенцесушитель на планку и закрутите винты.

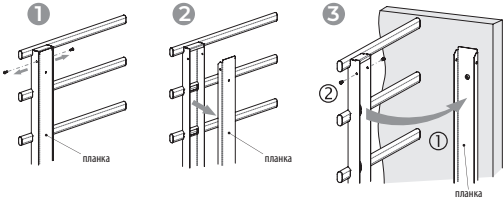


Рис. 3

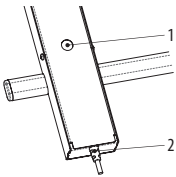
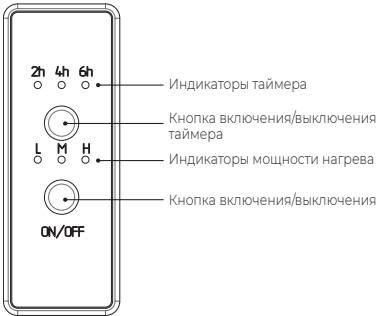


Рис. 4

УПРАВЛЕНИЕ ПРИБОРОМ



Включение

Достаньте прибор из упаковки. Установите согласно инструкции. Затем подключите прибор к сети с помощью шнура питания. Нажмите кнопку ON/OFF и подержите ее 5 сек. Прибор включится в режиме «L» (минимальная мощность нагрева). При последовательном коротком нажатии на кнопку ON/OFF прибор будет переходить в режимы «M» (средняя мощность нагрева), «H» (максимальная мощность нагрева), далее снова «L» и т.д.

Таймер

Верхняя кнопка позволяет установить таймер 2–4–6 часов. При выборе времени будут загораться соответствующие индикаторы. По окончании установленного времени прибор выключится. Для продолжения работы необходимо снова нажать кнопку ON/OFF.

Выключение

Для выключения прибора нажмите кнопку ON/OFF и подержите ее 5 сек. Отключите прибор от электросети

ПОИСК И УСТРАНЕНИЕ НЕИСПРАВНОСТЕЙ

Признак неисправности	Причина неисправности	Действия по устранению неисправности
Нет нагрева	Ненадежное подключение шнура питания	Установите надежное подключение
Неприятный запах при первом включении	Не является неисправностью	Запах исчезает через несколько минут работы прибора

ТРАНСПОРТИРОВКА И ХРАНЕНИЕ

- Убедитесь, что прибор полностью остыл, прежде чем убрать его на хранение.
- Прибор может эксплуатироваться в интервале температур от +1 до +40°C и предельном значении относительной влажности воздуха 80 % при температуре 25 °C.
- Приборы в упаковке изготовителя могут транспортироваться всеми видами крытого транспорта при температуре от –50 до +50 °C и среднемесячной относительной влажности 80 % (при +25 °C) с исключением ударов и перемещений внутри транспортного средства.
- Приборы должны храниться в упаковке изготовителя в отапливаемом, вентилируемом помещении при температуре от +1 до +40 °C и среднемесячной относительной влажности 80 % (при +25 °C).
- Гарантийный срок хранения — 12 месяцев.

Примечание. После транспортирования при отрицательных температурах выдержать прибор в помещении, где предполагается его эксплуатация, без включения в сеть не менее 2-х часов.

КОМПЛЕКТАЦИЯ

- Полотенцесушитель электрический — 1 шт.
- Шнур питания — 1 шт.
- Клеммная колодка — 1 шт.
- Комплект крепежа на стену — 1 шт.
- Руководство по эксплуатации с гарантийным талоном — 1 шт.



Информация о гарантийных ремонтах (заполняется авторизованным сервисным центром (АСЦ))

Название АСЦ	Дата обращения в АСЦ	Дата окончания ремонта	Описание дефекта	Замена запасной части	ФИО мастера	Печать АСЦ

УХОД И ОБСЛУЖИВАНИЕ

Регулярно проводите чистку и обслуживание электрического прибора. Перед началом чистки отключите прибор от электропитания и дождитесь полного остывания корпуса нагревательного элемента. Используйте мягкую влажную ткань для внешних поверхностей. Не используйте вместо воды другие жидкости, такие как бензин, растворители и т. п. Не используйте грубые ткани, т. к. они могут повредить поверхность прибора и, как следствие, привести в дальнейшем к образованию ржавчины.

СРОК ЭКСПЛУАТАЦИИ

Срок службы прибора составляет 3 года.

ПРАВИЛА УТИЛИЗАЦИИ

По истечении срока службы прибор должен быть утилизирован в соответствии с нормами, правилами и способами, действующими в месте утилизации. Не выбрасывайте прибор вместе с бытовыми отходами. По истечении срока службы прибора сдайте его в пункт сбора для утилизации, если это предусмотрено местными нормами и правилами. Это поможет избежать возможного влияния на окружающую среду и здоровье человека, а также будет способствовать повторному использованию компонентов изделия. Информацию о том, где и как можно утилизировать прибор, можно получить от местных органов власти.



ДАТА ИЗГОТОВЛЕНИЯ

Дата изготовления указана на приборе.

СЕРТИФИКАЦИЯ ПРОДУКЦИИ

Товар соответствует требованиям:
ТР ТС 004/2011 «О безопасности низковольтного оборудования».
ТР ЕАЭС 037/2016 «Об ограничении применения опасных веществ в изделиях электротехники и радиоэлектроники».

Произведено под контролем:
"Clima Technologie S.r.l.", Via Marco Polo 7, 35040 Sant'urbano, Italy.
«Клима Технолджы С.Р.Л.», Виа Марко Поло 7, 35040 Сант-Урбано, Италия.

Изготовитель:
ООО «РЭМО-ТЕХНОЛОГИИ»
410033, Россия, Саратовская область, г.о. город Саратов,
г. Саратов, ул. им. Панфилова И.В., зд. 1Б, стр.3

Сделано в России

royal.ru